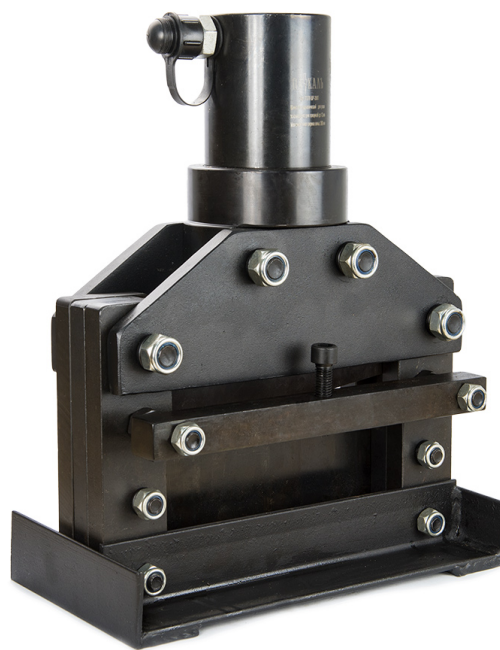


ПАККАЛЬ

ШИНОРЕЗ ГИДРАВЛИЧЕСКИЙ ШР-200П АРТИКУЛ 77381

ПАСПОРТ,  
ТЕХНИЧЕСКОЕ ОПИСАНИЕ И  
РУКОВОДСТВО ПО ЭКСПЛУАТАЦИИ



## 1. ОБЩИЕ СВЕДЕНИЯ ОБ ИЗДЕЛИИ

Шинорез гидравлический ШР-200П предназначен для резки медных и токоведущих шин толщиной до 12 мм и шириной до 200 мм с помощью подключаемого насоса (помпы).

## 2. ОСНОВНЫЕ ТЕХНИЧЕСКИЕ ХАРАКТЕРИСТИКИ

Технические характеристики ШР-200П

Габариты, мм	395x150x325
Вес, кг	34
Рабочая жидкость	Всесезонное гидравлическое масло
Температура эксплуатации, С	от -25 до +40
Усилие, т	24
Толщина шин, мм, не более	12
Ширина шин, мм, не более	200
Упаковка	фанерный ящик

## 3. КОМПЛЕКТНОСТЬ

Наименование	Кол. (шт.)	Примечание
Шинорез ШР-200П	1	
Паспорт	1	

## 4. УСТРОЙСТВО И ПРИНЦИП РАБОТЫ

Шинорез ШР-200П состоит из: 1. Корпуса; 2. Гидроцилиндра; 3. Угловой нож; 4. Верхняя планка. 5. Нижняя планка; 6. Быстроразъемная муфта; 7. Упор.

Внутри гидроцилиндра находится рабочий поршень с манжетой и возвратная пружина. Масло под давлением через быстроразъемную муфту попадает в гидроцилиндр, поршень сжимает возвратную пружину и давит непосредственно на угловой нож, который перерезает шину. При снижении давления масла в системе возвратная пружина возвращает поршень в исходное положение.

### Совместимость с гидравлическими приводами:

Насос ножной гидравлический ННГ-800П, Насос ручной гидравлический НРГ-180П, Насос гидравлический с ножным управлением ННГ-700П, Насосная станция гидравлическая с электрическим приводом НГЭ-63П, Насосная станция гидравлическая с электрическим приводом НГЭ-63

## 5. ПОРЯДОК РАБОТЫ

- 5.1. Подсоединить к резаку гидравлическую помпу.
- 5.2. Закрутить быстроразъемную муфту БРС 3/8.
- 5.3. Установить на горизонтальную поверхность.
- 5.4. Установить шину на упор.
- 5.5. Закрепить упор в соответствии с используемой шиной.
- 5.6. Подать давление в систему, тем самым произвести срез шины.
- 5.7. Плавно сбросить давление.

### Меры предосторожности

1. Внимательно ознакомиться с инструкцией.
2. Не помещать инородные предметы в рабочую зону.

## 6. ВОЗМОЖНЫЕ НЕИСПРАВНОСТИ И СПОСОБЫ ИХ УСТРАНЕНИЯ.

Неисправность	Причина	Способ устранения
Утечка масла	Износ уплотнительных колец	Обратитесь в сервисный центр
	Не затянут штуцер гидравлического шланга.	Подтяните штуцер. Используйте ФУМ-нить или ленту для герметизации резьбового соединения штуцера.
	Повреждение гидравлического шланга помпы.	Замените шланг.
Помпа не создает давление.	Загрязнение гидравлической системы.	Замените масло.
	Резак и помпа хранились при температуре ниже $-15^{\circ}\text{C}$ .	Выдержите резак и помпу 2–3 часа при температуре не ниже $+15^{\circ}\text{C}$ .

## 7. ТРАНСПОРТИРОВАНИЕ И ХРАНЕНИЕ

- 7.1. При транспортировке не подвергать ударам, оберегать от воздействия осадков.
- 7.2. Хранить в кейсе, в сухом, отапливаемом помещении.

## 8.СВИДЕТЕЛЬСТВО О ПРИЕМКЕ

Шинорез ШР-200П соответствует техническим условиям и признан годным к эксплуатации

ОТК \_\_\_\_\_ 201 г.  
*Подпись* *дата*

Штамп

## 9.ГАРАНТИЙНЫЕ ОБЯЗАТЕЛЬСТВА

Предприятие гарантирует работоспособность изделия в течение гарантийного срока 12 месяцев со дня продажи при условии выполнения потребителем требований хранения и эксплуатации.

## 10.СЕРВИСНЫЙ ЦЕНТР

109029, г. Москва, ул. Михайловский проезд 1, стр. 1

Контактный тел. 8(495) 663-51-19

Штамп продавца

Дата продажи